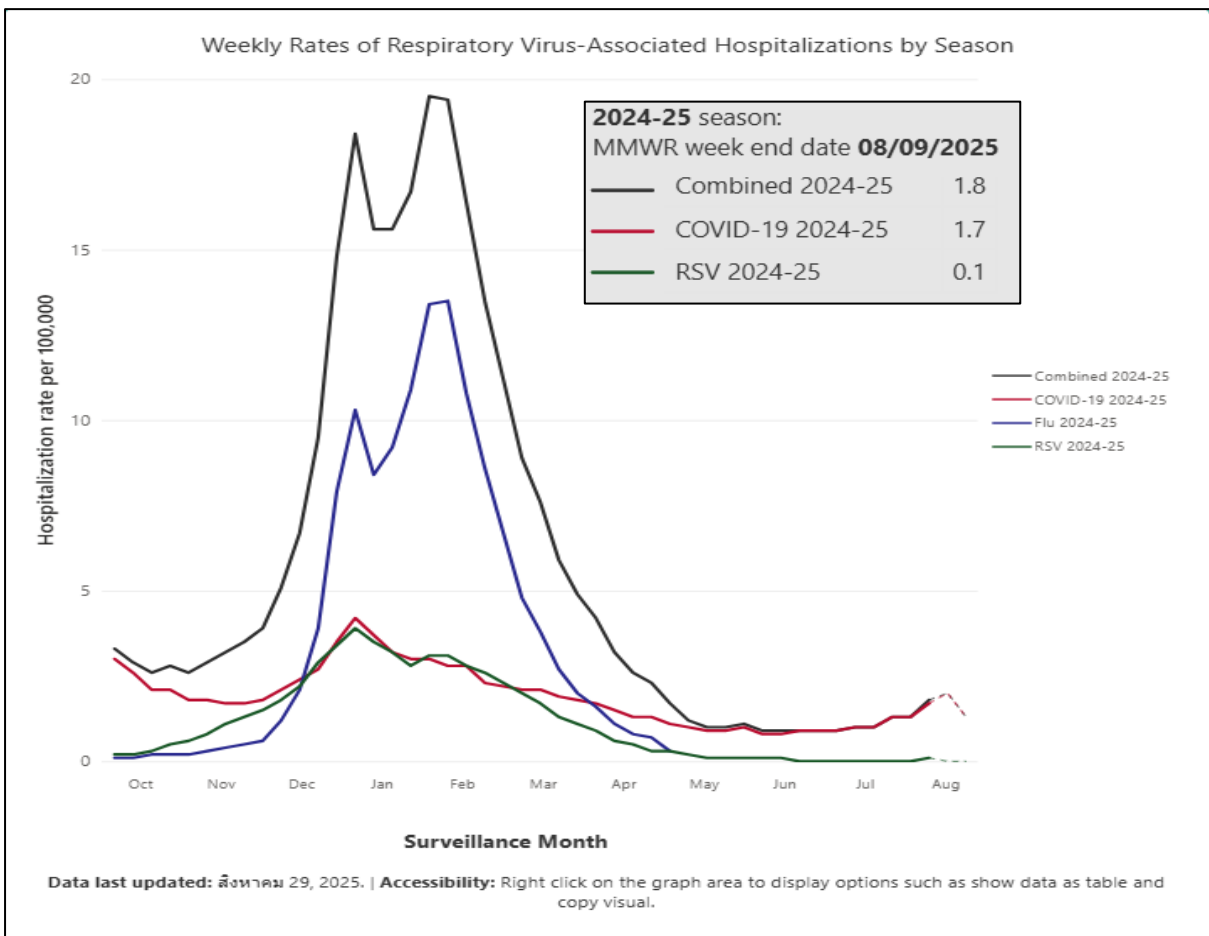


รายงานสถานการณ์โรคเชื้อไวรัสอาร์เอสวี (Respiratory Syncytial Virus : RSV) ประจำเดือน สิงหาคม 2568

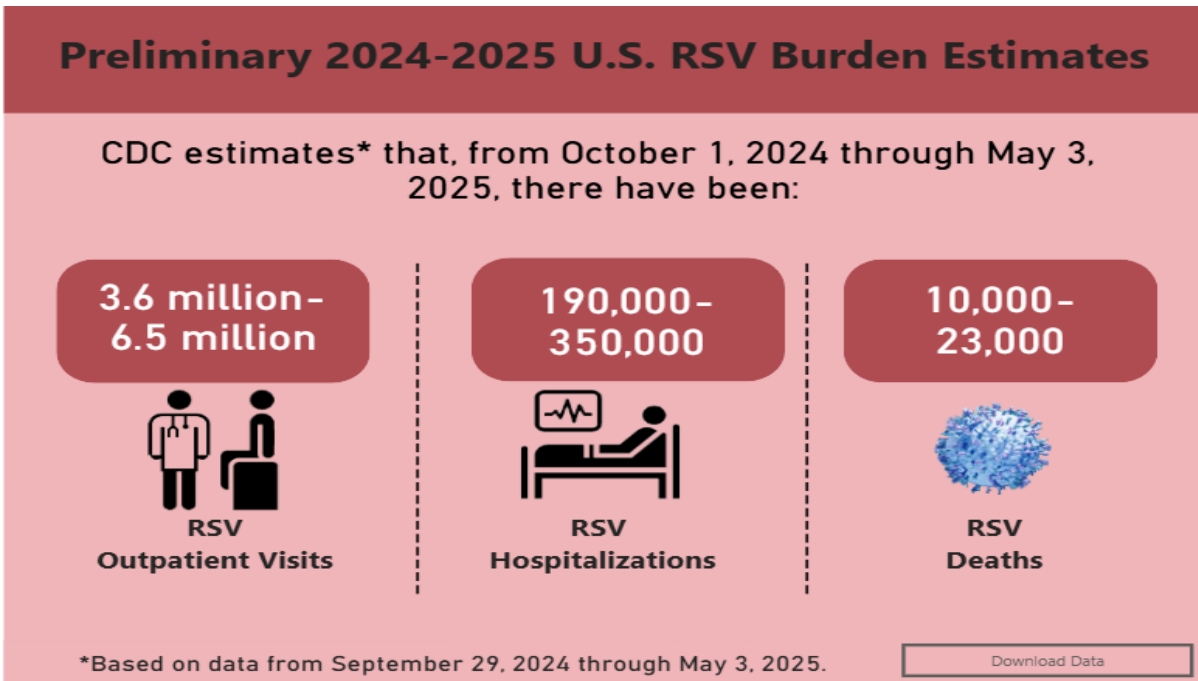
กลุ่มโรคติดต่อระบบทางเดินหายใจ และโรคติดต่ออุบัติใหม่
กองโรคติดต่อทั่วไป กรมควบคุมโรค

สถานการณ์ในต่างประเทศ



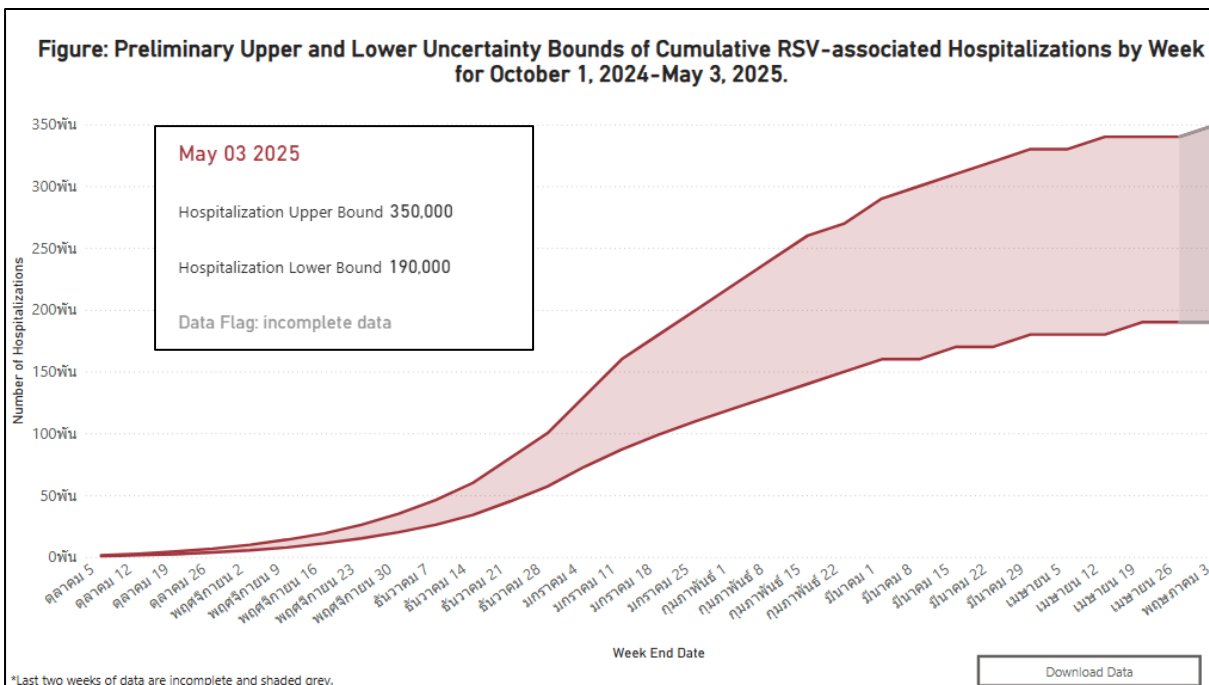
ภาพที่ 1 ข้อมูลการเฝ้าระวังผู้ป่วยเข้ารับการรักษาในโรงพยาบาลจากการติดเชื้อไวรัส RSV เปรียบเทียบกับผู้ป่วยจากโรคติดต่อทางเดินหายใจอื่นๆ

- เครือข่ายเฝ้าระวังการนอนโรงพยาบาลจากเชื้อไวรัสทางเดินหายใจ CDC (RESP-NET) ซึ่งเฝ้าระวังการนอนโรงพยาบาลที่ได้รับการยืนยันทางห้องปฏิบัติการเชื้อ RSV ติดตามแนวโน้มและเปรียบเทียบการนอนโรงพยาบาลในปี 2567 - 2568 (ข้อมูล ณ วันที่ 29 สิงหาคม 2568) อัตราโดยรวมของการเข้ารับรักษาในโรงพยาบาลติดเชื้อไวรัส RSV พบ 269.9 ต่อ 100,000 คน อัตราการเข้ารับรักษาในโรงพยาบาลเชื้อ RSV รายสัปดาห์ตามฤดูกาล โดยพบสูงสุดในวันที่ 4 มกราคม 2568 พบว่าอัตราการเข้ารับรักษาในโรงพยาบาลติดเชื้อไวรัส RSV พบ 3.8 ต่อ 100,000 คน ตามลำดับ



ภาพที่ 2 แนวโน้มการเฝ้าระวังการติดเชื้อ RSV ของสหรัฐอเมริกา CDC ปี 2567 - 2568

- การเฝ้าระวังการติดเชื้อ RSV ของสหรัฐอเมริกา CDC ปี 2567 - 2568 ข้อมูลตั้งแต่วันที่ 1 ตุลาคม 2564 ถึง 3 พฤษภาคม 2568 พบผู้ป่วยนอก RSV จำนวน 3.6 ล้าน - 6.5 ล้าน ราย เข้ารับการรักษาในโรงพยาบาลติดเชื้อไวรัส RSV จำนวน 190,000 - 350,000 ราย และพบผู้เสียชีวิต 10,000 - 23,000 ราย ตามลำดับ



ภาพที่ 3 จำนวนผู้ป่วยเข้ารับการรักษาในโรงพยาบาลโรคติดเชื้อไวรัส RSV สะสมจำแนกตามสัปดาห์

- การเฝ้าระวังการติดเชื้อ RSV ของสหรัฐอเมริกา CDC แนวโน้มจำนวนผู้ป่วยเข้ารับรักษาในโรงพยาบาล โรคติดเชื้อไวรัส RSV รายสัปดาห์ ข้อมูลตั้งแต่วันที่ 1 ตุลาคม 2564 ถึง 3 พฤษภาคม 2568 พบผู้ป่วยเข้ารับการรักษาในโรงพยาบาลติดเชื้อไวรัส RSV จำนวน 190,000 - 350,000 ราย ตามลำดับ

สถานการณ์ในประเทศไทย

เชื้อไวรัสอาร์เอสวี (RSV) เป็นสาเหตุของการติดเชื้อระบบทางเดินหายใจทั้งส่วนบนและส่วนล่าง สามารถเกิดการติดเชื้อได้ในทุกกลุ่มอายุ แต่อาการจะรุนแรงในเด็กเล็ก เด็กที่คลอดก่อนกำหนด และผู้สูงอายุ มากกว่า 65 ปี รวมถึงผู้ที่มีโรคประจำตัวเรื้อรัง เช่น เบาหวาน โรคปอด โรคหัวใจ หรือมีปัญหาเกี่ยวกับระบบ ภูมิคุ้มกันร่างกาย ผิดปกติ เป็นต้น การติดต่อผ่านการสัมผัสสารคัดหลั่งของผู้ที่ติดเชื้อหรือวัตถุที่มีการปนเปื้อน โดยเชื้อไวรัสจะเข้าสู่ร่างกายผ่านทางเยื่อตา จมูก ปาก หรือ ผ่านการหายใจเอาละอองเสมหะของผู้ป่วยที่ติดเชื้อไวรัสอาร์เอสวี ปกติผู้ป่วยจะแสดงอาการหลังสัมผัสถูกเชื้อไวรัสในระยะเวลา 4 - 6 วัน ผู้ติดเชื้อจะมีอาการตั้งแต่อาการเพียงเล็กน้อย เช่น ไข้ ไอ มีน้ำมูก เจ็บคอ จนถึงอาการรุนแรง เช่น หายใจเร็ว หอบเหนื่อยเนื่องจากปอดอักเสบ การวินิจฉัยทำได้โดยตรวจหาเชื้อไวรัส จากสารคัดหลั่งในจมูก ส่วนใหญ่เป็นการรักษาตามอาการ สำหรับวัคซีนป้องกันการติดเชื้อไวรัสอาร์เอสวี ในปัจจุบันเป็นวัคซีนทางเลือก สำหรับให้บริการในกลุ่มผู้สูงอายุ 60 ปีขึ้นไป หรือผู้มีโรคประจำตัว เพื่อลดความเสี่ยงจากติดเชื้อไวรัสอาร์เอสวี ลดการเกิดภาวะแทรกซ้อนรุนแรง หรือเสียชีวิต

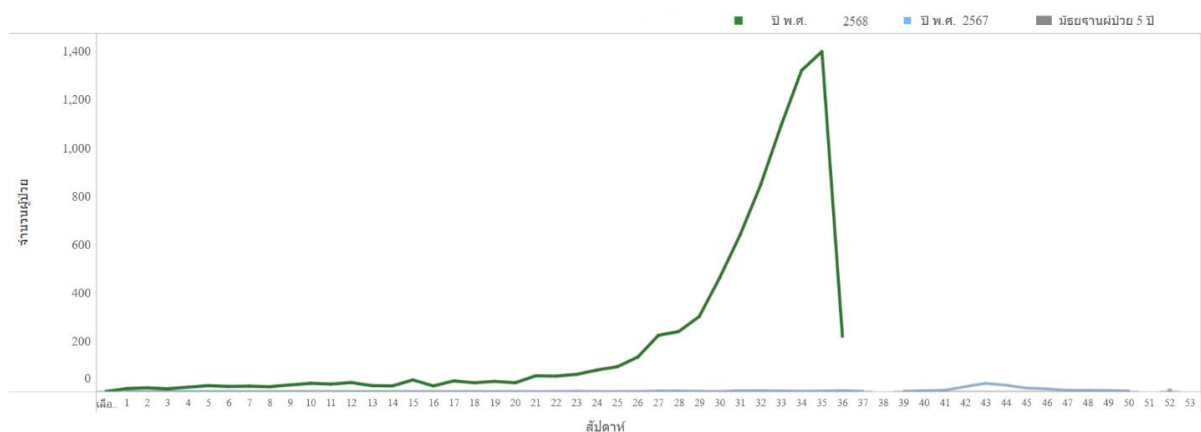
จากระบบการรายงานโรค Digital Disease Surveillance (DDS) กองระบาดวิทยา ระหว่างวันที่ 1 มกราคม - 3 กันยายน 2568 พบว่ามีผู้ป่วยสะสม 7,930 ราย คิดเป็นอัตราป่วย 12.12 ต่อประชากรแสนคน พบผู้ป่วยรักษาในโรงพยาบาล IPD 3,890 ราย (49.05%) และพบผู้ป่วยรักษานอกโรงพยาบาล OPD 4,040 ราย (50.95%) ไม่มีรายงานผู้เสียชีวิต และระหว่างวันที่ 25 - สิงหาคม 2568 พบผู้ป่วยรายใหม่ 1,411 ราย เฉลี่ย 201 รายต่อวัน ไม่มีรายงานผู้เสียชีวิต (รายละเอียดดังภาพที่ 1)



รายงานสถานการณ์โรค

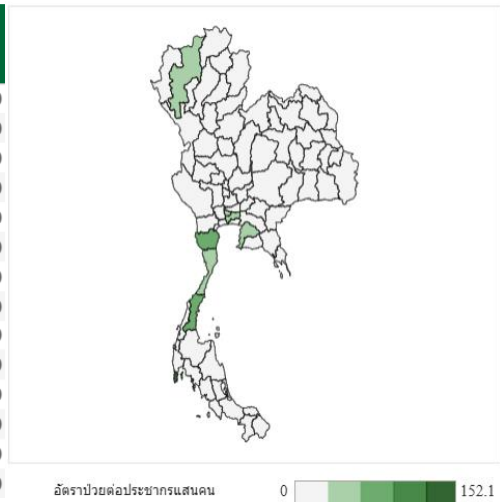
Respiratory Syncytial Virus

ผู้ป่วยสงสัยรายใหม่		ผู้เสียชีวิตรายใหม่	
7,930	ราย (12.217)	0	ราย (0)
อัตราป่วยต่อประชากรแสนคน		อัตราตายต่อประชากรแสนคน	

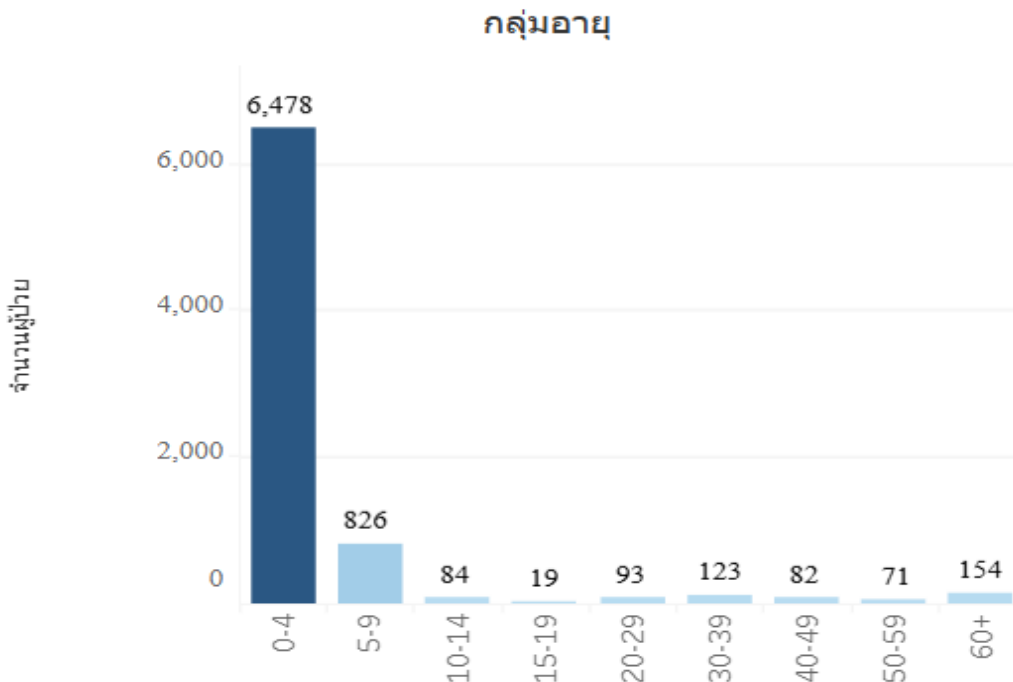


ภาพที่ 1 จำนวนผู้ป่วยโรคติดเชื้อไวรัส RSV รายสัปดาห์ ประเทศไทย ปี พ.ศ. 2567, 2568 เปรียบเทียบค่ามัธยฐาน 5 ปีย้อนหลัง
แหล่งข้อมูล : ระบบการรายงานโรค Digital Disease Surveillance (DDS) กองระบาดวิทยา กรมควบคุมโรค

เขตสุขภาพ	จำนวนผู้ป่วย	อัตราป่วยต่อประชากรแสนคน	จำนวนผู้เสียชีวิต	อัตราตายต่อประชากรแสนคน	อัตราป่วยตาย (%)
เขตสุขภาพ 1	695	12.614	0	0	0.000
เขตสุขภาพ 2	72	2.13	0	0	0.000
เขตสุขภาพ 3	31	1.069	0	0	0.000
เขตสุขภาพ 4	750	13.991	0	0	0.000
เขตสุขภาพ 5	1,127	21.913	0	0	0.000
เขตสุขภาพ 6	905	14.717	0	0	0.000
เขตสุขภาพ 7	244	4.894	0	0	0.000
เขตสุขภาพ 8	85	1.551	0	0	0.000
เขตสุขภาพ 9	190	2.843	0	0	0.000
เขตสุขภาพ 10	39	0.855	0	0	0.000
เขตสุขภาพ 11	1,275	28.799	0	0	0.000
เขตสุขภาพ 12	557	11.211	0	0	0.000
เขตสุขภาพ 13	1,902	35.476	0	0	0.000
ไม่ระบุ	58		0		0.000



ภาพที่ 2 รายงานสถานการณ์โรคติดต่อเชื้อไวรัส RSV ในประเทศไทยตามรายเขตสุขภาพ ตั้งแต่วันที่ 1 มกราคม - 3 กันยายน 2568
ข้อมูล ณ วันที่ 3 กันยายน 2568 เวลา 10.30 น.



ภาพที่ 3 จำนวนผู้ป่วยแยกตามกลุ่มอายุ ระหว่างวันที่ 1 มกราคม - 3 กันยายน 2568

กลุ่มอายุที่พบอัตราป่วยมากที่สุด 3 อันดับ คือ กลุ่มอายุ 0-4 ปี จำนวน 6,478 ราย (227.3 ต่อประชากรแสนคน) รองลงมา คือ อายุ 5-9 ปี จำนวน 826 ราย (23.20 ต่อประชากรแสนคน) และ อายุ 60 ปีขึ้นไป จำนวน 154 ราย (1.30 ต่อประชากรแสนคน) ตามลำดับ (ภาพที่ 3)

จากการเฝ้าระวังเหตุการณ์ของโปรแกรมเฝ้าระวังเหตุการณ์โรคและภัยสุขภาพ (M-EBS) กรมควบคุมโรค ตั้งแต่วันที่ 1 มกราคม - 3 กันยายน 2568 ไม่พบเหตุการณ์การระบาดเป็นกลุ่มก้อนของโรคติดต่อเชื้อไวรัส RSV

สรุปสถานการณ์โรค และข้อเสนอแนะ

➤ สถานการณ์โรคเชื้อไวรัสอาร์เอสวี (RSV) ประเทศไทย เดือนที่ผ่านมา รายงานผู้ป่วยติดเชื้อ RSV มีแนวโน้มเพิ่มขึ้น และจากการเฝ้าระวังเหตุการณ์จากโปรแกรมเฝ้าระวังเหตุการณ์โรคและภัยสุขภาพ (M-EBS) กรมควบคุมโรค ยังไม่พบเหตุการณ์การระบาดของโรคติดเชื้อไวรัส RSV

➤ สำหรับคำแนะนำประชาชนเน้นการป้องกันตนเองด้วยการ หมั่นล้างมือบ่อย ๆ ด้วยน้ำ และสบู่ หรือใช้แอลกอฮอล์เจล หลังสัมผัสสิ่งของที่มีคนสัมผัสบ่อย ๆ หลีกเลี่ยงการสัมผัสผู้ป่วยอาการทางเดินหายใจ เช่น อากาศหวัด หรือปอดอักเสบ โดยเฉพาะไม่ควรให้เด็กที่คลอดก่อนกำหนดและทารกในช่วงอายุ 1-2 เดือน แรกสัมผัสกับผู้ป่วย หลีกเลี่ยงการนำมือที่ไม่สะอาดมาป้ายจมูกหรือตา ทำความสะอาดของเล่นเด็กเป็นประจำ โดยเฉพาะหลังพบว่าเด็กที่ป่วยมาเล่นของเล่นนั้นๆ และเมื่อป่วยควรหยุดเรียน หยุดงานหยุดกิจกรรม

➤ กรณีที่มีอาการป่วยทางเดินหายใจควรหยุดพัก และปิดปากและจมูกเมื่อไอหรือจาม ทำความสะอาดบ้านอยู่เสมอ เพื่อลดการแพร่กระจายของเชื้อ หากจำเป็นต้องออกไปในที่ชุมชนควรสวมหน้ากากอนามัย ควรดื่มน้ำมาก ๆ เพราะน้ำจะช่วยทำให้สารคัดหลั่ง เช่น เสมหะ หรือน้ำมูก ไม่เหนียวจนเกินไป และไม่ไปขัดขวางการทำงานของระบบทางเดินหายใจ หากผู้ป่วยอาการไม่ดีขึ้น เช่น หอบเหนื่อย ซึมลง รับประทานอาหารได้น้อย ควรรีบไปพบแพทย์

แหล่งอ้างอิง

1. ศูนย์ควบคุมและป้องกันโรค (CDC). RSV-NET interactive dashboard, Retrieved Sep 3, 2025, <https://www.cdc.gov/resp-net/dashboard/>
2. ศูนย์ควบคุมและป้องกันโรค (CDC). Preliminary Estimates of RSV Burden for 2024-2025, Retrieved Sep 3, 2025 from. <https://www.cdc.gov/rsv/php/surveillance/burden-estimates.html>
3. กองระบาดวิทยา กรมควบคุมโรค กระทรวงสาธารณสุข. ระบบการรายงานโรค Digital Disease Surveillance (DDS) กองระบาดวิทยา กรมควบคุมโรค. [อินเทอร์เน็ต]; 2568 [เข้าถึงเมื่อ 3 กันยายน 2568]. เข้าถึงได้จาก: <https://ddsdoe.ddc.moph.go.th/ddss/>
4. กองควบคุมโรคและภัยสุขภาพในภาวะฉุกเฉิน กรมควบคุมโรค กระทรวงสาธารณสุข. โปรแกรมเฝ้าระวังเหตุการณ์โรคและภัยสุขภาพ (M-EBS) กรมควบคุมโรค. [อินเทอร์เน็ต]; 2568 [เข้าถึงเมื่อ 3 กันยายน 2568]. เข้าถึงได้จาก: <https://mebs-ddce.ddc.moph.go.th/auth/login>